

ChristenUnie

+ Recht doen aan mensen

2022
2026





Beste lezer,

*Dankjewel voor je interesse in ons verkiezingsprogramma. We delen het graag met je!
Met ons compleet nieuwe team barsten we van de energie. We kunnen niet wachten om aan de slag te gaan. Voor jou en Schouwen-Duiveland.*

Het gaat om jou

In ons verkiezingsprogramma sta jij centraal. Het gaat om jouw normen en waarden. Om jouw zorg voor je naasten, om klaar staan voor elkaar en met elkaar. We bieden je een duidelijke manier van politiek bedrijven. We willen niet alleen dat je begrijpt waar het over gaat, we dagen je uit, zodat je mee kunt en wilt praten, denken en beslissen. Het gaat tenslotte om jou.

Sterker uit de strijd

In de afgelopen twee jaar heeft de coronapandemie ons geleerd hoe kwetsbaar we zijn. Het heeft gezorgd voor angst, verdriet en onzekerheid. Tegelijkertijd heeft het doormaken van deze crisis ons ook versterkt, we hebben geleerd dat we op elkaar kunnen bouwen en dat we elkaar kunnen steunen. Deze wetenschap nemen we mee in alles wat komen gaat.

Met elkaar voor elkaar

Door de coronapandemie zijn de meest kwetsbaren onder ons zichtbaar geworden. De bestaande verschillen zijn verder vergroot. Misschien ben je zelf wel geraakt door ziekte of het verlies van je baan. Ging de operatie van je moeder niet door of klopten mensen in je omgeving aan voor hulp bij de opvang van kinderen. Heb je vrienden die hun bedrijf tijdelijk hebben moeten stopzetten of zelfs failliet zijn. De impact is enorm. We kunnen naar elkaar kijken en wijzen of de schouders eronder zetten en het met elkaar aanpakken. Volgens ons is de manier om uit de crisis te komen er één van een aanpak op alle fronten:

- + Duidelijke regels, uitvoerbaar en voor iedereen te begrijpen;*
- + Eenvoudige weg naar de overheid (één aanspreekpunt);*
- + Goede doorstroming jeugd-werk-inkomen-woning (ook in de kernen);*
- + Opkomen voor de sociaal zwakkeren in onze samenleving;*
- + Natuurbehoud, rust en ruimte.*

Als ChristenUnie zijn wij een vertrouwde partij, die deze periode met veel frisse gezichten en nieuwe invalshoeken aan de slag gaat. Ons fundament ligt in Christus, die ons geleerd heeft: God lief te hebben boven alles en onze naaste als onszelf. Deze basis klinkt door in alles wat we de komende raadsperiode uitdragen.

*We gaan ervoor om samen met jou ons eiland te beleven, beschermen en behouden.
Doe je mee?*

Peter Legemate, lijsttrekker ChristenUnie Schouwen-Duiveland

Een samenleving met een PLUS!

“Deze verkiezingen gaan over jou en over mij. Over onze kinderen en onze ouders, onze burens en de toeristen, de leerkracht op school en de huisarts, onze werkgever en werknemers, ... Ze gaan over hoe we met elkaar onze krachten bundelen voor onze mooie gemeente Schouwen-Duiveland. Een samenleving met een plus!

We hebben elkaar zoveel te bieden en te geven. Zoveel ervaring, kennis en kunde. Neem nu onze eigen partij. Al onze leden brengen iets unieks met zich mee. Door hun beroep in een specifieke sector, hun rol als vrijwilliger of lid van een kerkgemeente. Door met elkaar samen te kijken naar wat belangrijk is voor Schouwen-Duiveland, komen we met een sterk verhaal. Een verkiezingsprogramma waar het vertrouwen in jou, onze medemens, van afstraalt.

Kijk samen met ons naar alle pluspunten die we zien en waar we ons verder voor in willen zetten. We hebben ze speciaal voor je op een rij gezet. Wij gaan voor een samenleving met een plus! Alle redenen om ons te steunen met jouw stem.”

Het bestuur van ChristenUnie Schouwen-Duiveland

ChristenUnie



Samen recht doen!

Inhoudsopgave

Hoofdstuk 1	Wij zijn er voor jou	5
Hoofdstuk 2	Een veilig gevoel	11
Hoofdstuk 3	Energie, haalbaar en betaalbaar	13
Hoofdstuk 4	Zorgen doen we samen	16
Hoofdstuk 5	Van de wieg tot het uitvliegen	20
Hoofdstuk 6	Een leefbaar eiland	24
Hoofdstuk 7	Meedoen op de arbeidsmarkt	28
Hoofdstuk 8	Niet krimp maar groei!	31
Hoofdstuk 9	Duurzaam mobiel	34
Hoofdstuk 10	Ruimte voor talent	37



Wij zijn er voor jou

Hoofdstuk 1



“Volgens ons is Schouwen-Duiveland een samenleving waar mensen elkaar zien en helpen. Of je hier nu al jaren woont of net ons eiland aan het ontdekken bent: iedereen hoort erbij! We geloven in inclusiviteit. Dit bereiken we door met elkaar verbinding te zoeken en over onze verschillen te praten. Ons eiland is een veilige haven, waar plaats is voor jou en voor mij om met respect voor elkaar samen te leven.”

Mart Koopman is op 4 november 2021 gekozen tot voorzitter van het bestuur. Hij brengt als voormalig gemeenteambtenaar een hoop frisse ervaring mee.

Waar staan wij, als ChristenUnie, voor?

Bij ons als ChristenUnie staat de samenleving centraal: Eén die is opgebouwd door inwoners en groeit door maatschappelijke verbinding. Wij zien als belangrijkste taak van de gemeente het versterken van mensen en organisaties waar nodig. Dit doen we met elkaar. Ieder met onze eigen verantwoordelijkheid. We denken mee en stimuleren initiatieven. We hebben oog voor de verschillende behoeften. Inwoners kunnen een beroep op ons doen als hun vrijheid, gezondheid, veiligheid of bestaanszekerheid in het geding is. Als mensen het even zelf niet redden, bieden we een vangnet. We doen dat wat nodig is om inwoners te beschermen en de ruimte te geven hun eigen leven te leiden. De menselijke maat, dát past bij ons als ChristenUnie, dát past bij Schouwen-Duiveland.

1.1 Vertrouwen

Wij zijn ervan overtuigd dat goed bestuur een combinatie is van sterk moreel en integer leiderschap. Als ChristenUnie zetten we ons in de gemeenteraad in op luisteren en samenwerken. We willen een betrouwbare en constructieve partner zijn voor Schouwen-Duiveland. *"Niet anders dan recht te doen, trouw te betrachten en nederig de weg te gaan van je God"* (Micha 6:8). Vrede en recht, betrouwbaarheid en betrokkenheid vinden we niet alleen in woorden maar ook in onze houding en in ons handelen.

De ChristenUnie, recht doen aan mensen

- + Open en benaderbaar, herkenbaar en betrokken aanwezig in Schouwen-Duiveland;
- + Eerlijk zonder beloftes die niet zijn na te komen;
- + Politieke processen zoveel mogelijk openbaar;
- + Een coalitieakkoord met duidelijke afspraken en voldoende ruimte voor alle partijen om invloed op het beleid uit te oefenen;
- + Een bereikbare en dienstverlenende gemeente;
- + Integriteit heeft de volle aandacht, Raad en college bespreken dit elke twee jaar.

1.2 Duurzame Ontwikkelingsdoelen

Als ChristenUnie willen wij dat onze gemeente in al het beleid de komende periode de Sustainable Development Goals (Duurzame Ontwikkelingsdoelen, SDG's) nadrukkelijk blijft integreren. De SDG's zijn zeventien afgesproken doelen op het gebied van klimaat, armoede en onderwijs. Deze doelen vormen dé wereldwijde duurzaamheidsagenda. Zij zijn sterk vervlochten met de opgaven in Schouwen-Duiveland. Hoe een klein radartje we ook zijn, we dragen graag bij. We checken ook bij nieuw beleid of hierin de Duurzame ontwikkelingsdoelen zijn vervlochten.



De zeventien Duurzame ontwikkelingsdoelstellingen. Terug te vinden op www.kcwj.nl/kennisbank

1.3 De gemeente, die durft los te laten

(Burger)participatie

Wij vinden het belangrijk dat inwoners in Schouwen-Duiveland zoveel mogelijk zelf de verantwoordelijkheid krijgen voor hun eigen handelen. We streven naar een gemeente die stimuleert dat inwoners zichzelf organiseren en daarmee verantwoordelijkheden op zich nemen op het gebied van duurzaamheid, zorg, lokale economie of wijkbeheer. Dit kan alleen als we als gemeente ook dit durven los te laten. Dat vraagt om minder regels, minder administratieve lasten en om een college en raad die vertrouwen hebben in hun inwoners. Als ChristenUnie zien we de mogelijkheden die ontstaan door open te staan voor initiatieven van inwoners en instellingen. De expertise en de ingangen die bewoners zelf hebben en de informatie die zij (in hun achterban) ophalen is van grote waarde. De rol van de gemeente wordt hierin die van verbinder. Zij zorgt dat losse initiatiefnemers van elkaar horen, dat verschillende partijen elkaar inspireren en ze voorkomt dat dubbel werk wordt gedaan.



Terug te vinden op van mede.nl/blog/medezeggenschap/beklim-de-participatieladder

Nieuw beleid wordt niet door de gemeente alleen, maar samen met inwoners, organisaties en bedrijven opgesteld. Zij worden *vooraf* geconsulteerd. We letten erop dat de gemeenteraad vanaf het begin heel duidelijk is over het samenspel en de ruimte die er is voor participatie. Dat luistert nauw. Het is belangrijk om niet pas het gesprek aan te gaan als keuzes al gemaakt zijn. Te vroeg inwoners betrekken, kan zorgen voor onduidelijkheden en een daarmee ongecontroleerde participatie. Het beklimmen van de participatieladder vraagt om duidelijke financiële en technische kaders. De gemeente blijft eindverantwoordelijk. Een verantwoordelijkheid die kiezers hebben gegeven en waar we voor moeten staan.

De ChristenUnie, recht doen aan mensen

- + Wil dat aan de voorkant met de bewoners wordt gesproken. Dit zorgt voor een soepeler proces;
- + Ziet de gemeente als verbinder, zij brengt initiatiefnemers in contact met gelijkgestemden;
- + Wil dat continue burgerparticipatie een vanzelfsprekende en grote plaats inneemt.

Dorpen als lokale gemeenschap

Ons eiland kent veel dorpen - kernen - met elk een eigen karakter en functie. Kleine lokale gemeenschappen als onderdeel van het groter geheel: het prachtige diverse Schouwen-Duiveland. Wij als ChristenUnie waarderen de kernen als lokale gemeenschappen en hechten aan het eigene en de vitaliteit. De gemeente moet alle mogelijkheden benutten om bewoners van kernen te betrekken bij zaken die hen raken. Daarin is er een belangrijke rol voor de dorpsraad weggelegd. Kernen staan niet los van elkaar. Samen vormen ze – elk met hun eigen functie en karakter - een regio, die op hun beurt weer samen onze gemeente zijn. We vullen elkaar aan en completeren elkaar.

Als ChristenUnie vinden we het belangrijk dat dorps- en/of stadsraden (kernen) oog hebben voor elkaar en met elkaar samenwerken, zeker binnen één regio. Samen kunnen ze zorgen voor een hogere levensstandaard. Visie vraagt om regionaal samenwerken, om gezamenlijke inzet en verantwoordelijkheid, om nemen en geven. Elke kern is een deel van het geheel.

De ChristenUnie

- + Ziet het van belang dat elke kern een goed functionerende dorps- of stadsraad heeft met een heldere visie op de toekomst. Een visie die is opgesteld en afgestemd met de omgeving en waarin sprake is van horizontale en regionale afstemming tussen de kernen (dorpen);
- + Vindt het belangrijk dat plannen door een meerderheid wordt gedragen, dus voldoende draagvlak aanwezig is. De uitwerking van de plannen laten we aan een extern bureau.

Dorpshuizen vervullen een belangrijke rol in een kern. We vinden het belangrijk dat zij in de kernen blijven en zien kansen om het multifunctionele karakter uit te bouwen. Dit komt de leefbaarheid in een kern ten goede.

- + Vergroot het multifunctionele karakter van het dorpshuis door functies toe te wijzen als: pinnen, buurtbuspunt, pakjesbezorgingspunt en meer;
- + Wil dat het dorpshuis een levendig centraal punt in de dorpsgemeenschap is;
- + Zet in op verruimen en stimuleren van mogelijkheden.

Betrekken van jongeren

Democratie is een werkwoord. Als ChristenUnie willen we ons inzetten om inwoners en vooral ook jongeren in Schouwen-Duiveland te betrekken bij de lokale democratie. Zo kunnen we samen tot gedragen oplossingen komen.

- + Toets plannen van de gemeente ook op de gevolgen voor jongeren (de zgn. generatiecheck);
- + Besteed extra aandacht en energie in de 18-jarigen, om hen bij hun eerste verkiezingen te betrekken en te stimuleren om hun stem uit te brengen;
- + Zorg ervoor als Schouwen-Duiveland dat alle leerlingen uit de bovenbouw van de basisschool zicht krijgen op wat de gemeenteraad doet. Geef gastlessen en regel bezoeken aan het gemeentehuis;
- + Houd de kinderburgemeester. Geef deze functie meer inhoud.

Communicatie

Voor veel mensen wordt de samenleving complex. Laaggeletterden, ouderen en personen met migratieachtergrond, vinden het vaak ingewikkeld om op tijd de juiste informatie te vinden of om bij de overheid aan te kloppen voor hulp. Als ChristenUnie willen wij dat de gemeente haar regels zo simpel mogelijk houdt. Daarnaast pleiten wij voor één loket voor vragen waarvoor op korte-termijn-

antwoord nodig is. Een loket dat gemakkelijk te vinden is en snel bereikbaar.

De ChristenUnie, Samen Recht Doen!

- + De gemeente communiceert zo duidelijk en eenvoudig mogelijk met inwoners. Hiervoor willen we een zogenaamd 'versimpelteam' inzetten;
- + In Schouwen-Duiveland kunnen inwoners, naast de digitale weg, altijd bij een fysiek loket met hun vragen bij de gemeente terecht;
- + Breid de BuitenBeterApp uit.

Rechtvaardige behandeling: een gezamenlijke verantwoordelijkheid

Elke inwoner van Schouwen-Duiveland heeft recht op een rechtvaardige behandeling, onafhankelijk van gender, afkomst, handicap of andere status. Discriminatie en racisme doen afbreuk aan die gelijkwaardigheid en vrijheid. Het bestrijden ervan kan niet door de politiek of de gemeente alleen. De hele samenleving heeft hierin een verantwoordelijkheid.

- + Niemand mag buitengesloten worden op basis van gender, afkomst of handicap.

Privacy

Voor een goede vervulling van de wettelijke taken en verplichtingen heeft de gemeente de beschikking over veel gevoelige persoonsgegevens. Het koppelen van gegevens is nodig om snel de juiste zorg te kunnen leveren. Onduidelijke privacyregels leiden ertoe dat zorgverleners de veilige kant kiezen en daarmee goede hulpverlening in de weg staan. Niet de angst voor boetes, maar een intrinsieke motivatie om zorgvuldig om te gaan met persoonsgegevens moet de basis vormen voor het voldoen aan privacywetgeving. De mens is hierin de sterkste schakel.

- + Zet in op (on)geplande cursusoefeningen, gerichte maatregelen en een betere kennisdeling. Samen met wetenschap, onderzoek en het bedrijfsleven blijven we investeren in kennis en innovatie.

1.4 Financiën

Van de gemeente verwachten wij als ChristenUnie dat zij een betrouwbare, goede rentmeester is van de beschikbare middelen. Het gaat om gemeenschapsgelden, die of via de afdracht van de Rijksoverheid, of via de gemeentelijke belastingen zoals de Onroerende Zaak Belasting (OZB, bijna € 11 miljoen), door onze inwoners zijn opgebracht. Ook de toeristen dragen hun steentje financieel bij (ruim € 9 miljoen) met hun bezoek aan de vele en mooie voorzieningen op ons eiland.

In balans

In de afgelopen jaren is het takenpakket van gemeenten flink uitgebreid. Hiermee zijn de financiële risico's toegenomen, waar de beleidsvrijheid juist is beperkt. Daarnaast ligt er door mogelijke bezuinigingen van de Rijksoverheid op de uitkering uit het Gemeentefonds een groot risico voor het financieel beleid. Dit alles bij elkaar zorgt ervoor dat Schouwen-Duiveland de komende periode goed op moet letten. Om uitgaven en inkomsten in evenwicht te houden zullen we zo nodig "de tering naar de nering" moeten zetten. Voor de komende periode kiezen wij als ChristenUnie daarom alleen voor verhoging van de lokale belastingdruk op basis van de inflatiecorrectie.

Efficiënt en gezond

Naast het uitgangspunt dat gemeenten voldoende geld van het Rijk moeten ontvangen om hun taken goed te kunnen uitvoeren, dringen we als ChristenUnie aan op efficiënt financieel beleid. Ook staan wij voor het goed in beeld hebben en beheersen van risico's om financieel gezond te blijven, zeker ook voor onze toekomstige generaties.

Met oog voor maatwerk

Publieke middelen zijn per definitie schaars: er zijn altijd meer wensen dan er geld beschikbaar is. De gemeenteraad moet zorgvuldig de verschillende wensen, behoeften en belangen afwegen. De afgelopen jaren is op diverse gemeentelijke taken behoorlijk bezuinigd en zijn inkomsten zoals parkeergelden en leges voor omgevingsvergunningen aanzienlijk verhoogd. Als de gemeenteraad bij meerderheid besluit toch te bezuinigen, willen wij de posten die te maken hebben met de nood van individuele inwoners, zorg, veiligheid, beheer en onderhoud van bestaande voorzieningen zo veel mogelijk ontzien. Uiteraard moet er voor mensen met weinig financiële draagkracht, maatwerk mogelijk zijn.

De ChristenUnie, Samen Recht Doen!

- + Zorg voor elkaar en zeker voor onze kwetsbare medemens staat voorop bij het maken van financiële en beleidsmatige afwegingen;
- + De afgelopen periode kenmerkte zich door grote financiële tekorten (o.a. op Jeugdzorg en de WMO). Wij dringen er via de VNG of op andere wijze bij de Rijksoverheid op aan om gemeenten een passende vergoeding te geven voor de taken die incidenteel en structureel moeten worden uitgevoerd;
- + De gemeente heeft als doelstelling dat duurzaam en circulair wordt ingekocht. Keuzes en resultaten zijn meetbaar;
- + Misbruik van voorzieningen moet worden voorkomen. Als dit wel gebeurt, is een actieve aanpak nodig. Tegelijk verlangen we van onze gemeente dat deze naast mensen staat, empathie toont en maatwerk levert;
- + Een behoudende financiële koers is leidend, dus geen risicovolle investeringen;
- + Bij gezond financieel beleid horen:
 - o Voldoende reserves om calamiteiten te kunnen opvangen. Structurele uitgaven moeten met structurele middelen begroot worden en dus niet met incidentele meevallers;
 - o Voldoende omvang van de financiële voorzieningen om aan de financiële verplichtingen, zoals het onderhoud van rioleringen en gemeentelijke gebouwen, te kunnen voldoen.
- + Verhoging van de lokale belastingdruk stijgt niet meer dan de inflatiecorrectie;
- + De dienstverlening van de gemeente (heffingen en leges) is zoveel mogelijk kostendekkend;
- + Bij problemen die de gemeentegrenzen overstijgen zoeken we naar samenwerking en solidariteit binnen de regio en/of landelijk. Zo kunnen we mogelijk tot financiële afspraken komen of een gezamenlijke lobby organiseren.

Een veilig gevoel

Hoofdstuk 2



“Als inwoner van Schouwen-Duiveland wil je je veilig voelen. De overheid heeft de plicht om inwoners te beschermen en criminaliteit te bestrijden. Als ChristenUnie vinden wij dat de vrijheden waar we in onze gemeente van mogen genieten, samengaan met verantwoordelijkheden. Hierin zien wij een grote rol voor de samenleving, voor jou en mij. Met elkaar kunnen we veel bereiken, dat geeft een veilig gevoel.”

Chris Knepper, Looperskapelle, student Marketing of Social Business.

Waar staan, wij als ChristenUnie voor?

We vinden dat inwoners betrokken moeten zijn bij het zorgen voor een veilige leefomgeving. Elke kern is anders en heeft een eigen aanpak nodig. Inbreng van de bewoners zorgt voor een gezamenlijke verantwoordelijkheid. Ook eventuele winkeliers, scholen, politie en de woningcorporatie dragen bij aan veilige kernen.

2.1 Een veilige samenleving

Als ChristenUnie hechten wij aan de rol van een 'wijkagent' als aanspreekpunt voor inwoners in de wijk. Zijn coördinerende taak naar politie en de gemeente zorgt ervoor dat eventuele problemen in de wijk concreet worden aangepakt.

Een veilig gevoel gaat over meer dan weten dat je beschermd wordt tegen criminaliteit. Een schone en nette buurt zorgt ervoor dat mensen zich prettiger voelen op straat. Het nodigt minder uit tot vandalisme. Een schone stoep: daar zijn we samen verantwoordelijk voor.

De ChristenUnie, doet recht aan mensen

- + Inwoners zijn betrokken bij het opstellen van de aanpak van hun eigen wijk;
- + Hecht aan de rol van een 'wijkagent' als aanspreekpunt. Deze is coördinerend naar politie en gemeente en pakt eventuele problemen in een wijk concreet aan;
- + Wil een samenleving waar we net even wat meer opruimen dan alleen dat wat 'van ons' is;
- + Inwoners voelen zich verantwoordelijk en adopteren hun omgeving (de stoep is van ons).

2.2 Een integrale aanpak op verslaving

Mensen zijn te waardevol om zich te verliezen in verslavingen aan alcohol, roken, drugs, seks of gokken. Als ChristenUnie willen wij dat preventie in het lokale gezondheidsbeleid een belangrijke plek krijgt. We zien hierin als voorbeeld het IJslandse preventie model. In deze aanpak is het van belang dat het netwerk van de jongere wordt versterkt. Dit betekent de samenwerking van gezin, school, sportclubs en kerken. De ouders spelen hierin een cruciale rol.

Het beleid richt zich niet alleen op alcohol en softdrugs. Het pakt ook andere terreinen aan, als gameverslaving en het gebruik van synthetische drugs. De opkomst en acceptatie van het gebruik van deze laatste is zorgelijk. De risico's van het gebruik van pillen als XTC en MDMA zijn groot. Ook het gebruik van lachgas neemt fors toe. Hoewel minder schadelijk, kent ook lachgas lichamelijke risico's en is er sprake van geestelijke verslaving. Voorlichting op scholen en bij feesten is van essentieel belang. Door ons te richten op preventie, voorkomen we het willen uitproberen met het gevaar van verslaafd raken. Ook het veilig gebruik en controle daarvan draagt bij aan het terugdringen van deze verslaving.

De ChristenUnie

- + Verslavingsproblematiek wordt aangepakt in samenwerking met het netwerk van de jongeren (als in het IJslands model);
- + Door corona zien we dat jongeren op zoek zijn gegaan naar plaatsen waar ze drank en drugs buiten toezicht kunnen aanschaffen en gebruiken. Dit verdient onverminderd de inzet van de gemeente. Denk daarbij bijvoorbeeld aan controle van mogelijke locaties en hangplekken, maar ook door het investeren in alternatieve ontmoetingsplekken.

Energie, haalbaar en betaalbaar

Hoofdstuk 3



“ Mensen zijn onderdeel van een prachtige schepping waarvan het bestaan in Gods handen ligt. Een schepping waar we volop van mogen genieten. Als ChristenUnie willen we krachtig inzetten op de hoopvolle en noodzakelijke beweging die gaande is naar een groene, duurzame economie. Eén die zich houdt aan de grenzen van de aarde en aan de norm van ecologische en sociale gerechtigheid. ”

Dorien Fonteine, zorgadviseur met een positieve blik.

Waar staan, wij als ChristenUnie voor?

Wij willen af van olie, aardgas en kolen en ruim baan maken voor schone energie. Energiebesparing wordt topprioriteit. Auto's zonder uitstoot en energie neutrale huizen worden de norm. Grondstoffen willen wij terugwinnen en hergebruiken. Wij kiezen voor de bescherming van waardevolle natuur en een verantwoorde omgang met ruimte en landschap.

3.1 Betaalbare en klimaatvriendelijke energie en warmte

Als ChristenUnie willen we toewerken naar een energieneutraal eiland. Hierbij denken we na over structurele oplossingen. We gaan niet mee in elke hype. We kijken niet alleen naar duurzame manieren van energie opwekken, maar juist naar het tegengaan van grenzeloos energieverbruik. De gemeente heeft de regie in de lokale energietransitie. Zij zorgt ervoor dat het doel haalbaar en betaalbaar is. Het is belangrijk dat de gemeente energiecoöperaties waar nodig praktisch ondersteunt. Denk hierbij aan projecten van kleinere maatregelen, zoals isolatie van woningen.

Uiteraard is een basisvoorwaarde dat er voldoende ruimte is op het net. Als ChristenUnie zijn wij blij dat er een nieuw verdeelstation bij Zierikzee komt. Dit geeft de nodige ruimte om verder te verduurzamen.

Energiecoaches

Met de inzet van energiecoaches kunnen we inwoners begeleiden bij het zetten van stappen in het verduurzamen van hun woning en het verlagen van het energieverbruik, door laagdrempelige maatregelen die voor iedereen uitvoerbaar zijn. We kunnen hen helpen om de subsidiemogelijkheden optimaal te benutten. Zeker nu de energiearmoede steeds meer vat krijgt op gezinnen, is het van belang om minima te ondersteunen. Hierin kunnen we samenwerken met de woningcoöperatie in het verduurzamen van woningen.

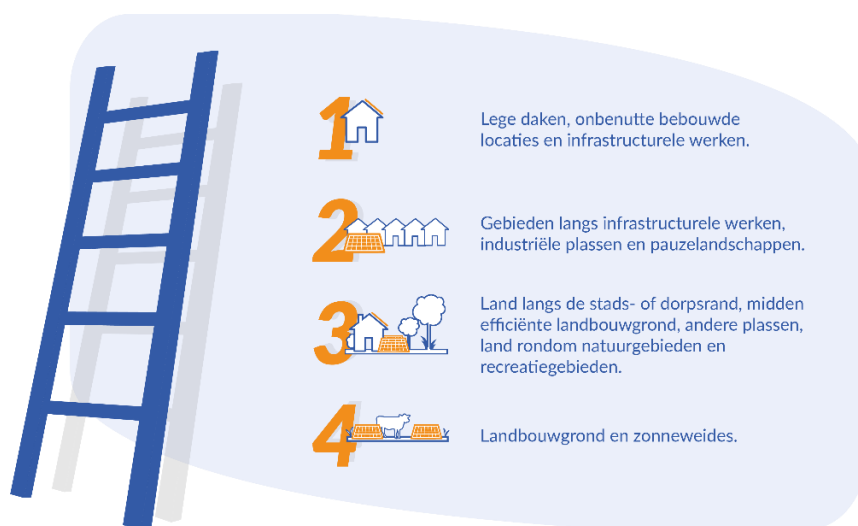
- + Zet zich in voor structurele oplossingen (geen hypes) in het energieneutraal maken van ons eiland;
- + Zet in op een bewustwordingscampagne tegen grenzeloos energieverbruik;
- + Geeft prioriteit aan de isolatie van woningen. Daarna volgen maatregelen als zonnepanelen;
- + Ondersteunt minima bij het verduurzamen van hun woning.

Afscheid van aardgas, meer wind- en zonne-energie.

Bij nieuwbouw is aardgas-loos bouwen tegenwoordig de norm. De doelstelling is dat Nederland in 2050 geen aardgas meer gebruikt. Dit betekent nogal wat voor een eigenaar van een bestaande woning. De gemeente Schouwen-Duiveland speelt hier lokaal op in door te zorgen voor passende plannen.

Aardgas-loos kunnen zijn en het investeren in zonne-energie moet zorgvuldig gebeuren. We zijn enthousiast over zonneparken, als deze zorgvuldig in het landschap worden ingepast. Ons motto is: investeer eerst zoveel mogelijk op bestaande grote daken. Zorgvuldigheid is zeker gevraagd bij de windenergie. Deze hebben een nog veel grotere impact op de omgeving en zijn zeer zicht bepalend. Actieve betrokkenheid van omwonenden en draagvlak is van groot belang.

- + Geef als gemeente het goede voorbeeld in het investeren in zonne-energie;
- + Voorkom energiearmoede: zorg voor een integrale aanpak. Zoals bijvoorbeeld het aardgas loos maken combineren met isolatie;
- + Een inwoner van Schouwen-Duiveland moet bij één loket terecht kunnen voor zowel technische als financiële arrangementen om zijn woning aan te passen;
- + De gemeente Schouwen-Duiveland hanteert de principes van de Gedragscode Zon op Land;
- + Ga zorgvuldig om met de inzet van windenergie. Betrek omwonenden bij besluitvorming. Zorg voor zorgvuldige integratie in het landschap (meervoudig ruimtegebruik).



Terug te vinden op www.aarde.nl

3.2 Klimaatadaptatie en Natuurbeleid

Biodiversiteit

Voor een eiland als Schouwen-Duiveland is het belangrijk dat de leefgebieden van verschillende dieren zo goed mogelijk beschermd worden. Waar mogelijk creëren we extra ruimte. Als de natuur in balans is, straalt het eiland.

- + Boeren en landbouwers die hun akkerranden inzaaien, om zo de biodiversiteit te bevorderen, krijgen daar een financiële compensatie voor;
- + De gemeente stimuleert de boeren en landbouwers om hun akkerranden in te zaaien en ondersteunt hen in het maken van verantwoorde keuzes.

Toekomstbestendig waterbeheer

Voor waterbeheer liggen grote opgaves voor de midden tot lange termijn. We krijgen te maken met verzilting, waterspiegelstijging en droge zomers. Kan de stormvloedkering de zeespiegelstijging aan en hoe komt de landbouw aan zoet water? Op deze vragen is zo snel mogelijk actie nodig. Niet overhaast, want de problematiek is zo complex dat een wetenschappelijke benadering de uitgangspositie moet blijven. Het eiland Schouwen-Duiveland heeft alles in huis om een onderscheidende rol te spelen in het onderzoeken van oplossingen. Dit komt niet in het laatste geval door Living Lab Schouwen-Duiveland. Deze netwerkorganisatie wil nieuwe, innovatieve oplossingen vinden voor de uitdagingen die er liggen op het gebied van water, voedsel, onderwijs en bestuur. In perspectiefrijke projecten werken veel partijen met elkaar samen door kennis te ontwikkelen en te delen.

De ChristenUnie

- + De gemeente kiest rond de grote opgaves rond waterbeheer nadrukkelijk voor de lange termijn. Zij faciliteert en verbindt onderzoek;
- + De komende raadsperiode richten we ons, in samenwerking met Living Labs, op een klimaatadaptatieplan;
- + Inwoners hebben een belangrijke rol als het gaat om waterberging. De gemeente werkt aan bewustwording op dit punt. Publiekscampagnes in samenwerking met tuincentra is hiervan een voorbeeld;
- + Er wordt zoveel mogelijk ingezet op een aparte afvoer en gebruik van regenwater;
- + De gemeente stimuleert de aanleg van groene daken en geeft zelf het goede voorbeeld;
- + Zo werken we in Schouwen-Duiveland aan meerdere doelstellingen tegelijk: waterberging, verkoeling, biodiversiteit en zonnepanelen leveren samen meer rendement.

Zorgen doen we samen

Hoofdstuk 4



"In onze samenleving maakt bijna iedereen deel uit van één of meerdere netwerken. Je bent onderdeel van een gezin, een school, vriendengroep, vereniging, geloofsgemeenschap, je straat en de buurt. Ook ben je verbonden via online netwerken en sociale media. Ondanks al die netwerken is er sprake van individualisme en eenzaamheid. Sommige mensen worden buitengesloten of het lukt hen om een andere reden zelf niet om mee te komen. De coronacrisis heeft deze vereenzaming van de maatschappij versterkt. Gelukkig bracht het ook mooie initiatieven waarin mensen naar elkaar omzagen. Die dynamiek is voelbaar. De samenleving is een bundel van mensen. Een bundel van kracht. Als ChristenUnie geloven we in de participatiesamenleving; één waarin mensen elkaar helpen en voor elkaar zorgen."

Joost Schroevers, Politiek assistent wethouder Grauss (CU) bij Gemeente Rotterdam, portefeuille armoedebestrijding, schuldenaanpak en informele zorg.

Waar staan, wij als ChristenUnie voor?

Ons uitgangspunt is dat elk mens waardevol is. Dit hangt niet af van prestaties, gezondheid, seksuele geaardheid, afkomst, leeftijd, gewenstheid of geluk. Al het leven, in gaafheid en gebrokenheid, verdient het om tot ontplooiing te komen. Iedereen heeft het recht om te participeren, om te worden beschermd en om zorg te ontvangen als dat nodig is.

De gemeente zorgt voor passende ondersteuning en hulp aan mensen die het niet op eigen kracht redden. Als ChristenUnie vinden wij het belangrijk dat we in Schouwen-Duiveland extra gaan investeren in preventie en vroeg signalering om erger te voorkomen.

De decentralisaties liggen nu ruim 5 jaar achter ons. Goed om de balans op te maken. Er is vooral op het gebied van integrale hulp nog veel te behalen. Deze is op het eiland nog niet goed ingericht. We pleiten ervoor om de (laatste) financiële schotten weg te halen en écht, over de systeemwereld van de gemeente heen, te kijken. Naar de leefwereld van onze inwoners.

4.1 Volksgezondheid

Gezondheid is belangrijk. Het is van invloed op prestaties op school, op het werk en in de maatschappij. Een gezonde leefstijl is eerst en vooral een verantwoordelijkheid van mensen zelf, maar gaat ook de maatschappij aan. Door te investeren in preventie zorgen we ervoor dat mensen (langer) gezond blijven. Zo hopen we te bereiken dat jongeren gezond en vrij van verslaving opgroeien. De gemeente Schouwen-Duiveland maakt werk van gezonde voeding, geen alcohol, niet roken en voldoende beweging (met projecten als JOGG: Jongeren op gezond gewicht en Vitaal Schouwen-Duiveland, maar ook inzetten op Groene schoolpleinen, die beweging uitlokken en voorlichting op gezonde voeding). Dit willen we versterken waar dat nodig is en borgen waar het effectief is.

- + We reserveren geld voor de ontwikkeling van groene schoolpleinen, als gezonde speelomgeving.
- + We maken blijvend geld vrij voor projecten als JOGG en Vitaal Schouwen-Duiveland

4.2 Zorg voor inwoners in kwetsbare situaties

Als ChristenUnie zijn wij groot voorstander van zorg die dichtbij is georganiseerd. Zorg op een menselijke schaal, bereikbaar en met een gezicht. Dit is niet altijd mogelijk helaas. Toch proberen we te behouden wat er is en daar waar dit past diensten (zorg) uit te breiden. Dit vraagt op een eiland als het onze om een bundeling van krachten en voorzieningen (in een regionale aanpak).

In toenemende mate wordt er een beroep gedaan op hulpverlening binnen de kerken. Zo pakken zij steeds vaker maatschappelijke taken op. Deze constructieve rol en toegevoegde waarde vragen om wederzijds respect en om versterking van de contacten tussen overheid en kerken (diaconieën). Als ChristenUnie erkennen we dat de kerk een andere roeping heeft dan de overheid. We kunnen elkaar, los hiervan, wel versterken.

In de zorg werken professionals met hart en ziel voor de medemens. Het blijft een uitdaging om deze expertise op de juiste momenten te kunnen combineren, zonder dat hulpverlener en cliënt verward raken in een web van bureaucratie. Als ChristenUnie willen we dat er gedacht wordt vanuit de zorgvraag van inwoners. De inzet van ervaringsdeskundigen bij organisaties als GGZ, maatschappelijke zorg, mantelzorg en Vluchtelingenwerk draagt bij aan het kunnen deelnemen aan de samenleving. Ook is het van meerwaarde voor de ervaringsdeskundige zelf.

De ChristenUnie, recht doen aan mensen!

- + Schouwen-Duiveland stimuleert het gebruik van ervaringskennis en ervaringsdeskundigheid;
- + Er is structureel overleg tussen kerken (diaconieën) en de gemeente om kerken een volwaardige plaats te geven in de sociale structuur van de stad/het dorp/de wijken;
- + Een eigen bijdrage voor zorg/ondersteuning mag nooit leiden tot zorgmijding;
- + De gemeente Schouwen-Duiveland continueert het overleg met onderwijs, bibliotheken en wijkteams in de aanpak van (digitale) laaggeletterdheid.

4.3 Mantelzorgers

Dagbesteding en respijtzorg zijn belangrijk om overbelasting van mantelzorgers te voorkomen. Daarom zetten we in op respijtzorg, waardering van de mantelzorger en het proactief benaderen van mensen die, soms zonder dat ze het zelf weten, mantelzorger zijn geworden.

- + De gemeente Schouwen-Duiveland ontwikkelt een ruim aanbod in mantelzorgondersteuning, waaronder een respijtvoorziening;
- + Zet zich in voor specifieke ondersteuning voor jonge mantelzorgers. Zeker als zij zorgtaken moeten combineren met school of studie;
- + De gemeente wijst mensen die mantelzorger zijn of worden actief op ondersteuning.

4.4 Iedereen telt mee en doet mee

Mensen met een beperking moeten op alle fronten mee kunnen doen. Alleen dan kunnen we werkelijk stappen zetten naar de inclusieve samenleving.

De ChristenUnie

- + De gemeente zorgt – zover dat nog niet is gebeurd - dat haar gebouwen en voorzieningen goed toegankelijk zijn voor alle inwoners. Ook digitaal moet de gemeente bereikbaar zijn voor mensen met een beperking;
- + De openbare ruimte en het openbaar vervoer zijn op zo'n manier ingericht dat mensen met een beperking zich thuis voelen in Schouwen-Duiveland en zich er zelfstandig kunnen redden;
- + De gemeente zoekt actief naar mogelijkheden om kinderen en volwassenen met een beperking te laten sporten;
- + Er wordt een toiletnorm opgesteld, zodat er voldoende beschikbare toiletten aanwezig zijn in drukke voetgangers- en verblijfsgebieden.

4.5 Ouderen

Ouderen betekenen veel voor onze samenleving. Ze hebben bijgedragen aan hoe deze nu is. Veel ouderen functioneren uitstekend en weten lang hun weg zelfstandig of met hulp in hun netwerk te vinden. Op het moment dat door lichamelijke of geestelijke klachten een verminderde mobiliteit ontstaat, heeft dit direct effect op hun deelname aan de samenleving. Eenzaamheid is een veelgehoord risico. Hiervoor willen we ouderen behoeden. Ze verdienen onze aandacht en steun.

- + Ouderen ouder dan 70 (of 65) jaar zouden standaard een bezoek moeten krijgen vanuit het wijkteam/welzijnsorganisaties (dit kan ook door vrijwilligers) om (verborgen) problemen, zoals eenzaamheid op te sporen;
- + Zingeving wordt bij gesprekken met ouderen met een zorgvraag een bespreekbaar onderwerp, zo nodig maakt de gemeente hiervoor gebruik van deskundigheid van kerken of andere religieuze organisaties;
- + Schouwen-Duiveland is een dementievriendelijke gemeente. Zij zorgt ervoor dat relevante medewerkers een gerichte training 'Samen Dementievriendelijk' volgen. Ook zorgt zij dat dementie in de samenleving bespreekbaar is en de juiste zorg en ondersteuning wordt geboden aan mensen met dementie en hun mantelzorgers;

- + Sport en bewegen voor ouderen wordt een speerpunt in het gemeentelijke sportbeleid;
- + De website van de gemeente is 'ouderen-proof';
- + Samen met de bibliotheek wordt een cursus aangeboden om ouderen - zo nodig - meer digitaal-vaardig te maken.

4.6 Zorg voor vluchtelingen

De gemeente heeft een verantwoordelijkheid als het gaat om goede opvang van vluchtelingen. Mensen die huis en haard hebben verlaten, moeten een veilig onderkomen krijgen. Dit betekent ten minste de minimale opvang (bed, bad en brood), ook wanneer daar geen landelijke regeling voor is. Na het geven van een onderkomen, zet de gemeente zich in voor statushouders en hun integratie. Integratie begint met het leren van de taal. Dit gaat sneller en beter als nieuwkomers actief kunnen deelnemen aan de maatschappij. Als ChristenUnie pleiten wij voor gespreide, kleinschalige opvang van vluchtelingen. Alleenstaande minderjarige vreemdelingen (AMV'ers) verdienen daarin bijzondere aandacht. De gemeente moet de taakstelling voor huisvesting van statushouders halen. Tegelijk mag dit niet leiden tot verdringing op de huizenmarkt. Dit kan door in dit soort situaties (tijdelijk) extra huisvesting te realiseren.

De ChristenUnie, doet recht aan mensen

- + Iedereen heeft recht heeft op onderdak. De gemeente neemt haar verantwoordelijkheid voor het huisvesten van statushouders;
- + De gemeente schakelt het bedrijfsleven in en helpt hen statushouders in dienst te nemen;
- + In Schouwen-Duiveland zorgen we voor ten minste bed, bad en brood (en begeleiding) voor uitgeprocedeerde asielzoekers zolang ze (nog) in Nederland zijn;
- + Het gemeentebestuur heeft, in samenspraak met alle stakeholders (COA, IND, Vluchtelingenwerk, maatschappelijke organisaties, scholen, kerken en bedrijfsleven), een lokaal beleidsplan voor snelle en efficiënte integratie van nieuwkomers.

Van de wieg tot het uitvliegen

Hoofdstuk 5



"Kinderen en jongeren hebben de toekomst. Daarom heeft de jeugd een belangrijke plaats in het programma van ons als ChristenUnie. We kiezen voor een integrale aanpak voor de jeugd en jongvolwassenen. Een aanpak voor een hele generatie, van 0 tot 30 jaar."

Clemens Pronk, als bestuurder van Radar brengt hij de nodige onderwijsexpertise in het bestuur van onze partij.

Waar staan wij als ChristenUnie voor?

Deze peiler heeft misschien wel onze grootste aandacht. Hulp aan jongeren, onze toekomst. Er is behoefte aan ondersteuning en begeleiding die gemakkelijk te vinden is. Aan vroegtijdige signalering. Ruimte voor de eigen identiteit. Hulp die tussentijds goed wordt overgedragen, ook na de 18e verjaardag. De decentralisatie van de Jeugdhulp is geen gemakkelijke opgave. Om het doel: snelle hulp op maat aan jeugdigen en hun ouders, te realiseren, is het belangrijk om de integrale aanpak te versterken.

5.1 Ondersteuning van kinderen en jongeren

De maatschappij veranderd

We zien een maatschappelijke ontwikkeling waarbij ouders steeds vaker een beroep doen op jeugdhulp. Dit is een goed teken, ook al is dit misschien gek om te zeggen. Als ChristenUnie zien we dat ouders eerder een hulpvraag (durven) stellen. Het is belangrijk dat we in de gemeente Schouwen-Duiveland dit soort (vaak tijdelijke) hulpvragen laagdrempelig en bespreekbaar maken. Zo voorkomen we dat er grotere problemen achter de voordeur ontstaan.

Van elkaar leren

De ChristenUnie wil graag dat het goed gaat met de gezinnen op Schouwen-Duiveland. Door het organiseren van activiteiten en ontmoetingen met andere ouders, in hun eigen omgeving, willen we de ouders van jonge kinderen versterken in hun rol. Zij kunnen hun eigen ervaring delen en daardoor leren van elkaar en elkaar waar nodig ondersteunen.

Jongeren blijven monitoren

Een andere belangrijke rol is die van de jongerenwerkers. Zij hebben in de coronatijd veel gedaan voor de jeugd in de kernen. Die band willen we behouden en versterken. Als een jongere hulp krijgt, zijn er vaak meerdere partijen bij betrokken: op school, thuis en op straat. Het overleg en de

samenwerking tussen deze partijen wil iedereen zo efficiënt mogelijk, maar de praktijk is weerbarstig. Wij als ChristenUnie staan voor voor één gezin, één regisseur, één plan. Hierbij is ook ruimte voor identiteitsgebonden hulp. We maken ons zorgen over jongeren, die jeugdhulp ontvangen en 18 jaar worden. Zij raken vaak buiten beeld. Dit moeten we voorkomen.

De ChristenUnie - recht aan mensen

- + Wil dat ouders op een gemakkelijke, zeer laagdrempelige manier de weg kunnen vinden met een hulpvraag. Via één loket, bereikbaar via WhatsApp of een folder op school. Dit is belangrijk voor (alleenstaande) ouders in de kleine kernen die het financieel niet breed en opvoedvragen hebben;
- + Wil dat vrijwilligersorganisaties, kerken en sportclubs weten waar zij met hun hulpvraag terecht kunnen;
- + Zet zich in voor een aanpak kindermishandeling waarin aandacht is voor preventie en voor het versterken van de interactie tussen kind, verloskundige, onderwijs, wijkteam, Veilig Thuis en huisarts;
- + De gemeente investeert in activiteiten in de kernen door jongerenwerkers en de zichtbaarheid daarvan;
- + Bij multi-probleemgezinnen dient er altijd sprake te zijn van één gezin, één plan, één regisseur;
- + De gemeente wijst ouders actief op de mogelijkheid om identiteitsgebonden hulp te krijgen/ in te kopen;
- + Verdere afbouw residentiële jeugdzorg: Kinderen hebben fundamenteel recht om op te groeien in een gezin. Waar dit niet lukt, zoeken we een pleeggezin. We bieden maatwerk. Een gezinshuis kan ook een oplossing zijn;
- + Jongeren die 18 jaar worden blijven begeleiding ontvangen rond huisvesting en werk;
- + Onderstreept het belang van de ontwikkeling van het integraal kindcentrum (IKC), waar ook ruimte is voor de zorgschil (jeugdzorg en meer). In het IKC wordt ingezet op de ontschotting van de voorzieningen: één team, één aansturing, één ontwikkelplaats.

5.2 Onderwijs

Voor kinderen en jongeren is het onderwijs een belangrijke plek. Het is een plek waar ze zich cognitief en sociaal ontwikkelen en waar ze andere kinderen en jongeren ontmoeten. Goed onderwijs moet in de ogen van de ChristenUnie kindgericht zijn. Dit wil zeggen dat de talenten, kansen en ontwikkelingsbehoeften van het kind centraal staan. Daarbij is er sprake van een doorgaande (leer)lijn van 0 tot 18 jaar.

Gelijke kansen

In Schouwen-Duiveland biedt het onderwijs gelijke kansen voor alle leerlingen, onafhankelijk waar de school staat of de financiële situatie van ouders. Er is ook speciaal onderwijs wat dezelfde voorwaarden kent. Zo krijgt iedereen een goede start. Door thuisonderwijs tijdens de corona pandemie is kansengelijkheid onder druk komen staan. Het is van belang dat scholen en gemeente samen werken om de kansengelijkheid te herstellen. Eventuele "achterstand" en "schade" die is ontstaan te erkennen en op te pakken. Effectief onderwijsachterstandenbeleid vraagt om intensieve en effectieve samenwerking tussen alle betrokkenen: ouders, opvang, school, (Jeugd)zorg en overige instanties (als de bibliotheek).

- + Vindt het belangrijk dat de gemeente structureel in het taalexpertisecentrum (TEC) investeert. Het TEC is een gezamenlijke verantwoordelijkheid van onderwijs en gemeente;
- + Continueert de samenwerking met Stichting Leergeld en geeft hier meer bekendheid aan;
- + Zet het zogenaamde "potje geluk" voort;
- + Onderschrijft het belang van een VO-school op ons eiland. Zij roept op te onderzoeken of samenwerking met Christelijk onderwijs mogelijk is. Zo kan ook deze doelgroep een kans krijgen om onderwijs in eigen gemeente te volgen. Dit voorkomt het weglekken van leerlingen en mogelijk ook inwoners naar omliggende gemeenten.

Samenwerking en onderwijsakkoord

De samenwerking tussen gemeenten, onderwijspartners en kinderopvang is een krachtig middel in de ontwikkelingen van goed onderwijs en kansgelijkheid. Als ChristenUnie vinden we het belangrijk dat er genoeg capaciteit is om deze samenwerking (de zogenaamde Lokaal Educatieve Agenda) in stand te houden en verder de ontwikkelen. We juichen het toe dat er gewerkt wordt vanuit een onderwijsakkoord. Het is van belang dat er genoeg capaciteit is om de uitvoering van dit onderwijsakkoord te begeleiden en te bewaken. Dit geldt ook voor het opstellen van een nieuw onderwijsakkoord in 2022.

- + De ontwikkeling van een gezamenlijke visie tussen onderwijspartners en gemeente;
- + De doorontwikkeling van het IKC, met een sterke verbinding met de (Jeugd)zorg;
- + Focus op sport en bewegen (versterken huidige initiatieven als Vitaal Schouwen-Duiveland);
- + Een gezamenlijk aanbod creëren in aanbod van ondersteuning en cultuur;
- + Ruimte voor eigen identiteit binnen de samenwerking.

Schouwen-Duiveland is qua inwonersaantal geen grote gemeente. Zij kan niet alles alleen, samenwerken met andere gemeenten is belangrijk en dus samenwerking (in de regionale educatieve agenda) met andere onderwijsambtenaren van groot belang.

Expertisecentrum

De schoolbesturen zijn verantwoordelijk voor de kwaliteit van het onderwijs. Zij geven uitvoering aan het bieden van inclusief onderwijs aan alle kinderen. Het is daarbij belangrijk dat het onderwijs, preventie en jeugdhulp goed op elkaar afgestemd zijn. Samen kunnen zij dat wat voor leerlingen nodig is organiseren om zich optimaal te kunnen ontwikkelen. Als ChristenUnie ondersteunen wij het idee van de ontwikkeling van het expertisecentrum op Schouwen-Duiveland. We vinden het van belang dat de gemeente onderzoekt of er structureel geld vrijgemaakt kan worden hiervoor. In een expertisecentrum werken professionals, gemeenten, onderwijs en kinderopvang zoveel mogelijk samen. Zo versterken we preventie en vroeg signalering. We geven elk kind de kans om zich nabij thuis te ontwikkelen, ongeacht de ondersteuningsvraag.

- + De gemeente stimuleert de ontwikkeling van een expertisecentrum op Schouwen-Duiveland en stelt menskracht en financiële middelen hiervoor beschikbaar.

IHP

- + De ontwikkeling van regioscholen is een kans om kwalitatief goede toekomstbestendige schoolgebouwen neer te zetten en daarbij waar mogelijk (kind)voorzieningen te bundelen. Door het volume van de regioschool kunnen we behouden wat we hebben en nieuwe (kind)voorzieningen ontwikkelen, zodat elk kind thuis nabij onderwijs kan krijgen. Denk bijvoorbeeld aan een Tienercollege;
- + Bundel scholen en (kind)voorzieningen in hoogwaardige gebouwen zodat goed onderwijs en zorg geboden kan worden (IKC-plus);
- + Nieuwgebouwde scholen zijn energieneutraal.

Arbeidsmarkt en onderwijs

- + De ChristenUnie vindt het belangrijk dat onderwijs, overheid en arbeidsmarkt in Schouwen-Duiveland zoveel als mogelijk samenwerken. Dat kan door actief de samenwerking te zoeken en door aan te haken bij groepen die dit al doen, zoals ondernemersverenigingen. Ook een beroep op het lokale netwerk hoort hierbij, door in haar aanbesteding te stimuleren dat plaatselijke aannemers stageplekken beschikbaar stellen.

NME

- + NME ondersteunt en faciliteert scholen in natuur en milieueducatie. Ze zet daarbij vooral in op duurzaamheid. Denk aan ondersteuning van ontwikkeling groene schoolpleinen met aandacht voor biodiversiteit (zie ook paragraaf 8.2);
- + Er zijn veel aanbieders op het eiland op het gebied van natuur en milieu, de NME kan een schakel & verbinder zijn tussen deze aanbieders en het onderwijs. Als ChristenUnie roepen we de gemeente op hier structureel budget voor vrij te maken.

Talenthuis

Schouwen-Duiveland is rijk aan erfgoed en kent daarnaast veel aanbieders op gebied van kunst & cultuur en muziek & drama (denk aan: musea, kunstenaars, musici, en anderen). Wij zijn voor de ontwikkeling van een zogenaamd 'talenthuis'. Deze zorgt voor de verbinding van het onderwijs met alle aanbieders in kunst, cultuur en muziek. Ook de particuliere vrager en aanbieder kan hier terecht.

- + De gemeente ontwikkelt samen met onderwijs een 'talenthuis';
- + Cultuur- en muziekbudgetten (subsidies) worden via het 'talenthuis' aan het onderwijs uitgekeerd en niet rechtstreeks aan de aanbieders (als muziekschool). Scholen besteden dit effectief bij de plaatselijke aanbieders;
- + In samenwerking met onderwijs en kinderopvang ontwikkelt de gemeente een breed aanbod van naschoolse activiteiten. Hierbij wordt de verbinding gezocht met lokale aanbieders op het gebied van kunst, cultuur, muziek en drama.

Schoolzwemmen

Schouwen-Duiveland is een waterrijke gemeente. Het is enorm belangrijk dat elk kind al jong voldoende zwemvaardigheid ontwikkelt en de zwemvaardigheid ook onderhoud. Primair is dit volgens ons als ChristenUnie een taak van de ouder. Schoolzwemmen is een effectieve manier om kinderen te leren zwemmen. Het kost de scholen – mede vanwege de grote afstanden op het eiland – echter te veel onderwijstijd. We zien de gemeente in een stimulerende en ondersteunende rol naar ouders om hun verantwoordelijkheid te nemen en te zorgen dat hun kind(eren) leren zwemmen. Mocht dit financieel niet mogelijk zijn, is een subsidieregeling beschikbaar.

Een leefbaar eiland

Hoofdstuk 6



"Wij gaan voor een economie die er is voor mensen in plaats van andersom. Een goede markt komt tot haar recht als arbeid en kapitaal elkaar aanvullen. Als ondernemers, werkgevers en werknemers van elkaars talenten profiteren. Bedrijven en ondernemers in Schouwen-Duiveland vormen samen onze economie. Zij creëren werk en zorgen voor innovaties. Een gezond economisch klimaat, trekt ondernemers aan en zorgt voor een leefbaar eiland."

Ernst Bin, ondernemer en actief als secretaris in de ChristenUnie.

Waar staan wij als ChristenUnie voor?

De Coronacrisis is voor veel ondernemers een enorme klap. Het laat zien hoe bedrijven ook afhankelijk zijn van een goed functionerende overheid. De beslissingen die door de (landelijke) overheid worden genomen hebben een directe impact op de bedrijfsvoering van de (lokale) ondernemer. Ondernemers en bedrijven hebben omgekeerd ook direct invloed op hun omgeving. Zij zijn een zichtbaar onderdeel van de samenleving en dragen hier vaak ook aan bij op andere manieren. Het MKB is onmisbaar als het gaat om: werkgelegenheid, lokale economie, ontwikkeling van producten en leefbaarheid.

6.1 Duurzame werkgelegenheid

De ChristenUnie, doet recht aan mensen

- + De gemeente stelt zich op als partner voor ondernemers;
- + De gemeente schept goede voorwaarden en stimuleert lokaal en regionaal en (maatschappelijk) verantwoord ondernemerschap;
- + Gemeentelijke inkoop doen we in Schouwen-Duiveland zoveel mogelijk lokaal of regionaal (MKB vriendelijk aanbesteden);
- + Bevorderen van innovatie in het MKB. Toekomstbestendige (familie) bedrijven moeten voortdurend door kunnen ontwikkelen. De gemeente ondersteunt daarin, bijvoorbeeld via kennisdeling;
- + Ondersteuning van starters en doorgroeiërs. Door ruimte en steun te geven aan Pop-up-stores, zodat (jonge) startende ondernemers (met innovatieve ideeën) een kans krijgen;
- + Een goede samenwerking tussen de gemeente, de provincie en omliggende gemeenten als het gaat om het aantrekken van werkgelegenheid;

- ⊕ Voor ondernemers moet er één (digitaal) loket zijn waar men met alle (aan)vragen terecht kan.

ZZP-ers

Veel mensen werken tegenwoordig zonder in loondienst te zijn, bijvoorbeeld als zelfstandige zonder personeel (ZZP-er). Soms verdienen zij te weinig om in hun levensonderhoud te kunnen voorzien. Als ChristenUnie willen we dat de gemeente actief gebruik maakt van de wettelijke mogelijkheden om ZZP-ers te ondersteunen. ZZP-ers in Schouwen-Duiveland worden begeleid en praktisch ondersteund. Denk hierbij aan de beschikbaarheid van goed en snel internet voor de hele gemeente, één gemeentelijk aanspreekpunt voor ondernemers en flexplekken in publieke ruimten voor startups.

Duurzame bedrijven en bedrijventerreinen

De bedrijventerreinen in Schouwen-Duiveland zijn een visitekaartje van de gemeente. Het zijn de plaatsen waar geld verdiend wordt, ondernemers elkaar ontmoeten en banen worden gecreëerd.

- ⊕ Zorg voor goede bereikbaarheid per OV en fiets;
- ⊕ Zet als gemeente samen met de ondernemers in op energiebesparing bij bedrijven en opwekking van duurzame energie. Maak samen duidelijke doelen voor energiebesparing.

6.2 Werken en rusten

Als ChristenUnie beschermen wij de zondag als rustdag. Deze dag heeft voor iedereen een eigen betekenis. Een dag die apart is gezet voor kerkgang, bezinning en vrije tijd. Ieder mens heeft hier baat bij. Als gemeenschap even de (bedrijfsmatige) activiteiten onderbreken heeft effect en is van groot belang in onze jachtige samenleving. Grenzen tussen arbeid, zorg en vrije tijd zijn aan het vervagen. Wij zijn bang dat op Schouwen-Duiveland de kleinere ondernemers en werknemers de dupe worden als deze rust niet in acht wordt genomen.

- ⊕ De ChristenUnie zet zich in voor de zondag, als dag van rust en bezinning.

6.3 Recreatie en toerisme

Naast onze eigen inwoners, komen ook bezoekers van buiten naar ons eiland om te genieten van de natuur en cultuur. Dit maakt ons trots op waar we wonen. Veel van onze inwoners en ondernemers verdienen aan deze constante stroom van toeristen. De vraag is wel: Tot wanneer is het behapbaar en wanneer is de leefbaarheid in het gedring? In het ruimtelijk beleid willen we als ChristenUnie dit evenwicht goed bewaken. We blijven daarom de kwaliteit van wonen, de aantrekkingskracht van recreëren, de waarden van natuur en landschap en de economische waarde voor ondernemen monitoren. We zijn voorzichtig met de rijkdommen die het eiland ons biedt.

Grootschalig nieuw beleid is op toeristisch gebied niet te verwachten. De agenda Toerisme is tot 2026 vastgesteld. In het beleid wordt ingezet op een kwaliteitsimpuls of herstructurering. Dat past bij onze visie; we hechten aan eigenheid, kleinschaligheid en inpasbaarheid in de omgeving. We passen op dat 'gewone' familiebedrijven niet worden omgebouwd tot luxe parken. Ook mensen met een kleine portemonnee zijn welkom om vakantie te vieren op Schouwen-Duiveland. De gemeente zorgt ervoor dat toeristen gemakkelijk informatie vinden over wat er waar te beleven is, zonder commercieel belang.

Tijdens de lockdown zijn er andere regels geweest rond het aantal staanplaatsen. Hierdoor kwam er meer ruimte voor winterkamperen. Deze ruimte voor winterkamperen willen we graag blijvend geven.

- + We willen een divers aanbod van verblijfs- en dagrecreatie, zodat het toegankelijk is voor mensen met veel en met weinig budget;
- + Uitbreiding van verblijfsrecreatie wordt alleen toegestaan als er sprake is van herstructurering of een kwaliteitsimpuls;
- + Voor de watersport zetten we in op goede basisvoorzieningen. De hoeveelheid bevaarbaar water mag niet afnemen;
- + We zetten eilandmarketing in om gasten op Schouwen-Duiveland goed te informeren;
- + staat positief tegenover winterkamperen, binnen bepaalde kaders (als maximaal 20% bezetting van de totale toegestane eenheden in de zomer).

6.4 Waardering van voedsel

Wij willen ons bij dit thema nadrukkelijk richten op de waardering van onze lokale producten. Eet lokaal, dan gebruik je zo min mogelijk wat eigenlijk een ander toekomt. Weten onze inwoners dat schelpdieren de meest duurzame dierlijke eiwitbron zijn? Ook de Randstad weet nog niet wat ze mist aan Schouwen-Duivelandse producten. De lokale overheid kan een andere eetcultuur bevorderen door bij te dragen aan meer lokale, biologische en gezondere producten. Durf onze lokale producten zoals oesters, Oosterscheldekreeft en mosselen nog sterker en aantrekkelijker te presenteren.

De ChristenUnie, doet recht aan mensen

- + We stimuleren het oprichten van regionale voedselmarkten, met gebiedscoöperaties die het voedsel rechtstreeks van boeren naar inwoners brengen;
- + Bij regionale voedselmarkten worden ook onderzoekers en onderwijs betrokken;
- + Er komen educatieve programma's voor de basisscholen waar de verbinding tussen de kinderen, voedsel en het eiland wordt gelegd. Elke basisschoolklas krijgt de gelegenheid om een boerderij te bezoeken, een schooltuin aan te leggen of een excursie naar een natuurgebied te maken;
- + De komende periode willen we dat de gemeente samen met boeren, voedselproducenten en de (super)markt inzetten op het promoten van het eten van lokale producten;
- + Faciliteer de mogelijkheid voor lokale voedselproducenten om hun producten te verkopen op de (week)markten in onder andere Schouwen-Duiveland;
- + De gemeente geeft het goede voorbeeld; haar gebruikte producten zijn 100% duurzaam en zo lokaal mogelijk.

6.5 Gezonde agrarische sector

Voedsel is een geschenk van God aan mensen. Boeren en tuinders werken aan goed en gezond voedsel en hebben een nauwe verbondenheid met de schepping. Wij zijn trots op onze agrarische sector en hebben hart voor boeren en tuinders. Een toekomstbestendige agrarische sector heeft een gezonde economische basis, is innovatief, gaat zorgvuldig om met bodem, grondstoffen en energie. De productie is in balans met dier en leefomgeving.

De ChristenUnie

- + Zet in op een toekomstbestendige agrarische sector. Bij het opstellen van een visie op het buitengebied wordt gedacht aan: kringlooplandbouw, lokale voedselketens en de boer als medebeheerder van de openbare ruimte;
- + Landbouw- en visserijondernemingen krijgen de ruimte voor een moderne bedrijfsvoering door investeringen mogelijk te maken. Deze dragen bij aan: duurzaamheid, dierenwelzijn, energiebesparing, milieu en landschap;
- + De gemeente heeft beleid op het gebied van dierenwelzijn;
- + Het stimuleren van de aanleg van weloverwogen akkerranden op Schouwen-Duiveland, met oog voor lokale biodiversiteit en terugkeer van windsingels;

Staat positief tegenover de onderzoeken naar de mogelijkheden voor voldoende zoet water voor de landbouw.

Visserij

De visserij kent een lange economische en culturele traditie. De visserij op Schouwen-Duiveland bestaat vooral uit schelpdierkweek en kreeftenvisserij. De eerste is de meest duurzame dierlijke eiwitbron. Onlosmakelijk met onze regio verbonden, verdient deze kweek alle steun en promotie. De kreeftenvisserij is zich aan het ontwikkelen tot een duurzame visserij. Ook dit kan de gemeente ondersteunen. De Oosterscheldekreeft is een gastronomisch hoogstaand product, dat nergens anders op de wereld gevangen wordt.

- + De gemeente steunt en promoot de schelpdierkweek en de kreeftenvisserij;
- + Bij de aanleg van kabels, windmolens en energievoorzieningen moet de gemeente de belangen van de kwekers behartigen.

Meedoen op de arbeidsmarkt

Hoofstuk 7



"Begin 2021 was ik bij Harrie en Trees Viergever, zij zetten zich samen in voor de Voedselbank SD. Het is bijzonder om te horen hoe bevlogen en betrokken zij beiden zijn. Ik zie het als onze plicht vrijwilligers als hen te ondersteunen waar we kunnen."

Erika Kater, ondernemer in Nieuwerkerk en als commissielid actief in het sociaal domein.

Waar staan we als ChristenUnie voor?

We leven in één van de rijkste landen ter wereld maar ook in Nederland is armoede en lukt het niet iedereen het hoofd boven water te houden. Als ChristenUnie vinden we dat niemand in Schouwen-Duiveland aan zijn of haar lot mag worden overgelaten. Het hebben van werk is belangrijk omdat het de plek is waar talent en verantwoordelijkheid tot hun recht komen en we contacten aangaan met anderen. In Schouwen-Duiveland zetten we ons in voor een bijstandsbeleid vanuit vertrouwen. Hierbij kijken we naar de menselijke maat. Een aanpak waarin mensen naast een fatsoenlijk inkomen, zelf de regie houden over hun leven.

7.1 Aan het werk

Op de Schouwen-Duivelandse arbeidsmarkt zijn verschillende uitdagingen. Veel mensen hebben tijdens de lockdown een beroep moeten doen op de steunmaatregelen van het rijk. Het is belangrijk dat zij hun werk weer op kunnen pakken. Uit hun bedrijf weer een inkomen kunnen halen. Tegelijkertijd staan bedrijven te springen om personeel en zien we jongeren vertrekken om buiten de gemeentelijke grenzen te gaan werken. We stimuleren initiatieven die het jonge potentieel, van op- en buiten ons eiland, kennis te laten maken met wat er hier mogelijk is. Onbegrensd ondernemen op Schouwen-Duiveland.

Voor mensen met een beperking moet het vanzelfsprekend zijn dat ook zij de mogelijkheid krijgen om hun talenten in te zetten: betaald of via vrijwilligerswerk. De gemeente geeft hier zelf het goede voorbeeld in. Ze maakt bedrijven enthousiast om medewerkers in dienst te nemen, door hen op andere terreinen te ontzorgen. Het is belangrijk dat UWV en gemeenten samenwerken. We zijn alert op misbruik van 'gratis werk' (zoals werkervaringsplaatsen) dat ten koste gaat van reguliere arbeidsplaatsen.

- + Stimuleert het bedrijfsleven om zich samen met het (beroeps)onderwijs actief in te zetten voor een goede aansluiting tussen het onderwijs en de arbeidsmarkt op zowel de korte en middellange termijn;
- + Stimuleert vestiging voor bedrijven waarvan de werkgelegenheid aansluit bij de plaatselijke behoefte/scholing;
- + De gemeente zet in op coaches die mensen met een beperking op de werkvloer ondersteunen;
- + We vinden dat de gemeente heel zorgvuldig moet zijn als het gaat om het vragen van een tegenprestatie. Het mag niet ten koste gaan van regulier werk en ook mantelzorg geldt als tegenprestatie;
- + We willen dat er aparte aandacht is voor re-integratie van 55-plussers omdat deze groep een andere aanpak vraagt;
- + Er komt maximale ruimte voor alternatieve re-integratietrajecten en vormen van regelarme bijstand.

7.2 Armoede en preventie

Ook in Schouwen-Duiveland groeien kinderen in armoede op. Armoede zorgt voor kansenongelijkheid en kan schade toe brengen aan de ontwikkeling van kinderen. Het leidt tot sociale problemen en levert stress op. Als ChristenUnie willen we armoede bestrijden. Omdat voorkomen nog altijd beter is dan genezen, moet maximaal worden ingezet op preventie en vroeg signalering. Gezinnen met kinderen verdienen hierbij extra aandacht. Wij willen de vicieuze cirkel van achterstand, waarbij armoede van generatie op generatie over gaat, doorbreken. Armoederegelingen zijn bedoeld om mensen en gezinnen te helpen. Nu is het een wirwar van regels die veel administratieve rompslomp veroorzaakt. Het is belangrijk dat gezinnen optimaal gebruik maken van de regelingen. Dit is onderdeel van één gezin, één plan en één regisseur. Deze regisseur zorgt ervoor dat op alle fronten wordt meegedacht: in werk & opleiding en in psychische & fysieke gezondheid (goed in je vel zitten). Om geldstress te voorkomen willen wij dat de gemeente voor schulden een gezinsaanpak hanteert. De regisseur bewaakt deze gezinsaanpak. Dit sluit aan bij het IJslands model (zie 2.2).

- + De gemeente blijft het 'Potje geluk' onder de aandacht brengen van scholen;
- + Ontwikkelingen op het gebied van duurzaamheid kosten geld. De gemeente zorgt dat ook de minima in Schouwen-Duiveland mee kunnen doen en profiteren van een lagere energierekening;
- + Er moet doelgerichte en laagdrempelige voorlichting over geld en budgetbeheer aangeboden worden op ontmoetingsplekken in de wijken;
- + Ook bij schuldenproblematiek in gezinnen is er sprake van één regisseur;
- + De toegang tot preventief budgetbeheer voor kwetsbare groepen is zo laagdrempelig mogelijk;
- + Bij regelingen voor minima moet de gemeente rekening houden met de groep die qua inkomen net boven de bijstandsnorm zit.

Schulden

Preventie is erop gericht dat mensen gezond blijven. Door hun gezondheid te bevorderen en te beschermen. Schulden heeft veel negatieve invloed op levensgeluk en gezondheid. Daarom is het van groot belang om zo vroeg mogelijk schulden te signaleren om erger te voorkomen. Sinds januari 2021

heeft de gemeente de wettelijke taak om in te zetten op vroeg signalering. Hierin wordt samengewerkt met partijen als de woningbouw en de energieleverancier. Voor Schouwen-Duiveland als kleine gemeente lijkt dit goed te werken. Toch kunnen er mensen buiten beeld blijven. Daarom pleiten wij als ChristenUnie voor een wijkteam of 'wijkpersoon'. Iemand die op een laagdrempelige manier dichterbij mensen kan komen, problemen signaleert en ze begeleidt richting de juiste instanties.

- ⊕ Zet wijkteams of een wijkpersoon in als versterking in de vroeg signalering;
- ⊕ Zorg voor één loket en het burgervriendelijk maken van de regelgeving.

Energiearmoede

Een nieuwe vorm van armoede is de energiearmoede. Hierbij leidt het niet kunnen betalen van de duurdere energierekening tot onmenselijke situaties; van schulden tot afsluiting, tot het niet verwarmen van woningen. Energiearmoede kan in gezinnen schade toebrengen aan de ontwikkeling van kinderen. Het is belangrijk om dit vroegtijdig te signaleren en inwoners hierin te ondersteunen. De wijkpersoon of de al gefaciliteerde vroeg signalering kan hier een belangrijke rol in spelen. Naast de vroeg signalering pleiten wij als ChristenUnie voor extra maatregelen zoals een duurzaamheidssubsidie, gericht op de sociaal armere klasse. Een duurzaamheidsmanager kan de gezinnen ondersteunen. Deze helpt hen bij het nemen van passende maatregelen om hun huis te verduurzamen en zo de energierekening naar beneden te krijgen. Wij zien voor ons dat deze manager (of de wijkpersoon in opdracht) bij de gezinnen aanbelt die hulp nodig hebben.

Deze maatregelen helpen om de duurzaamheidsdoelen te behalen en anderzijds (energie)armoede te voorkomen.

- ⊕ Een energiecoach, waar huishoudens (in de sociaal armere klasse) terecht kunnen met alle vragen over het verduurzamen van hun woning en het aanboren van subsidies. Die de gezinnen uit de sociaal armere klasse ondersteunt in het nemen van passende energiebesparende maatregelen.

Voedselbank

Wij zien grote waarde in de ondersteuning van de voedselbank aan de betrokken gezinnen. Een goed functionerende voedselbank kan niet zonder een goede (gratis) locatie. Als ChristenUnie pleiten wij ervoor dat de gemeente een locatie beschikbaar stelt, zoals het leegstaande gebouw van de Lidl. Door een locatie als deze te veranderen in een multifunctioneel gebouw, met ruimte voor een wijkhuis (voor de wijk Poortambacht) en verschillende pop-upstores, zorgen we voor verbinding in de wijk.

De ChristenUnie – samen recht doen

- ⊕ De gemeente Schouwen-Duiveland stelt een goede, gratis locatie beschikbaar voor de Voedselbank. Eventueel gecombineerd met andere functies;
- ⊕ Ook startende ondernemers kunnen hier een kans krijgen.

Niet krimp, maar groei

Hoofdstuk 8



"Wonen gaat over zoveel meer dan stenen stapelen. Wonen gaat over samenleven, over samenhang, over gemeenschappen in een straat, wijk of dorp. Als ChristenUnie knokken we voor de kansen van starters en jonge gezinnen, voor waardig wonen voor ouderen, voor betaalbaar en duurzaam wonen voor iedereen."

Leander de Bruijne, brengt als makelaar veel expertise mee op het gebied van wonen en omgeving.

Waar staan wij, als ChristenUnie voor?

Ieder mens heeft ruimte nodig. Ruimte om te wonen, te werken, te reizen en te recreëren. Maar de ruimte is beperkt, belangen botsen. Natuur, stikstof, woningnood, klimaat en economie, produceren en consumeren. De keuzes hiertussen zijn bij ons als ChristenUnie ingegeven door het beschermen van het natuurlijk evenwicht. Door God in de schepping gelegd. Duurzaam ruimtegebruik is ons uitgangspunt.

8.1 Wonen

Wonen is één van de basisbehoeften die voor iedereen beschikbaar moet zijn. In de huidige overspannen woningmarkt is dit geen vanzelfsprekendheid. Daarom moeten we als lokale politiek serieus kijken naar concrete oplossingen voor zowel de korte als lange termijn. De belangrijkste stap hierin is afzien van het standpunt dat we een krimpregio zijn.

Geen krimp maar ruimte voor groei

Wij staan voor het uitbreiden van het woningaanbod. Er is een structureel tekort aan woningen. Hier hebben we de aankomende jaren mee te maken. Dit werkt door in allerlei facetten van de samenleving. Denk bijvoorbeeld aan de vraag naar personeel, de veiligheid binnen gezinnen, het binden van jeugd aan Schouwen-Duiveland of het behouden van basisvoorzieningen in de kernen. Wij streven daarom naar ruimte voor groei.

Ontwikkelen zonder grenzen

Een drempel waar veel ondernemers en ontwikkelaars tegen aan lopen is de beschikbaarheid van een aanspreekpunt die de plannen beoordeelt en meedenkt over gebiedsontwikkeling. Concreet willen we dat er vanuit de gemeente een duidelijk beleid naar buiten toe is en dat de betrokken partijen weten waar ze terecht kunnen met hun vragen en plannen.

Creatieve woonvormen

Voor het toevoegen van woningen aan de bestaande voorraad moeten we creatief omgaan met de ruimte die op het eiland Schouwen-Duiveland beschikbaar is. Ook moet het gaan om kwalitatief goede en geschikte woonvormen die passen bij de huidige vraag. Hoe vullen we 'gaten' in de dorpskernen? Denk hierbij aan het omvormen van leegstaande bedrijfs- of utiliteitsgebouwen tot

kleine wooneenheden voor starters en kleine uitbreidingen aan de rand van de bestaande kernen. Woonvormen waar we als ChristenUnie aan denken zijn: tiny-houses, Knarrenhof, landschappelijk wonen, DUO wonen en mantelzorgwoningen. Maar we denken ook aan een compact wonen in Zierikzee: denk daarbij aan b.v. een woontoren met studio's voor starters op de woningmarkt en alleenstaanden, die behoefte hebben aan een studio of kleiner appartement.

Sociale mix

Een belangrijk uitgangspunt bij het nieuwbouwen van woningen is het gemixt aanbieden van woningen. Wijken waar zowel seniorenwoningen als gezinswoningen staan. Wijken waar huur en koopwoningen in evenwicht zijn en wijken waar zowel rijk als arm hun plekje vindt. Dit zorgt voor een goed sociaal evenwicht in de samenleving en voor het gelijktijdig beschikbaar komen van divers woningaanbod.

De ChristenUnie, doet recht aan mensen

- + De starterslening moet per jaar verhoogd worden aan de hand van het huidige prijspeil. Op dit moment kunnen te weinig mensen gebruik maken van deze regeling omdat de prijsstijging op de woningmarkt ervoor zorgt dat er bijna geen woningen beschikbaar komen in de prijsklasse onder de €180.000,- ;
- + Er komt een zelfbewoningsplicht zodat woningen niet kunnen worden gekocht door beleggers die ze gebruiken om rendement te maken en de starters buiten spel zetten;
- + Gaan voor duurzaam bouwen. Nieuwbouw wordt volgens landelijk beleid gas-loos gebouwd. De lokale politiek moet duidelijke doelen stellen samen met woningeigenaren en Zeeuwendland om de bestaande woningen te verduurzamen.

8.2 Ruimte

Een belangrijk deel van ons leven maken we gebruik van gemeentelijke voorzieningen. De straatverlichting werkt, de straat ligt er netjes bij, er zijn bosjes en grasvelden. Stel je eens voor dat we het zonder openbare verlichting moesten doen! Of dat het vuil niet wordt opgehaald? Met dit dagelijks werk draagt de gemeente bij aan ons geluk.

Het dagelijks werk van de gemeente: openbare ruimte

De openbare ruimte heeft invloed op onze gezondheid. Als we wandelen, spelen, hardlopen, of fitnesssen in de buitenruimte voelen we ons vrij. De ruimte kan ook uitdagen. Een hardlooptrondje wordt spannender als er een start en finishstreep op de weg staan.

Ook Schouwen-Duiveland moet zich voorbereiden op klimaatverandering. Er komen meer hoosbuien en meer hittegolven. Bij de inrichting van de openbare ruimte moeten we daar nu keuzes in maken. Voor ons gevoel van veiligheid, de vrijheid om anderen te ontmoeten en contacten te leggen is een goede, sociaal veilige, openbare ruimte van levensbelang.

Inwoners en bezoekers met rollator, hulphond, blindenstok of kinderwagen, iedereen moet in onze gemeente zijn of haar weg kunnen vinden.

- + In Schouwen-Duiveland is er voldoende ruimte voor kinderen om te spelen, in speelterreinen, maar ook in bosjes om hutten te kunnen bouwen en in bomen te klimmen;
- + De openbare ruimte geeft ruimte aan water en groen om klimaatverandering op te kunnen vangen. Stortbuien kunnen zo beter opgevangen worden, bij hete zomers gaan we zo hittestress tegen;

- + Gemeentebestuurders en raadsleden in Schouwen-Duiveland moeten jaarlijks een toegankelijkheidswandeling maken met ervaringsdeskundigen. Dus een geblinddoekte wandeling onder begeleiding van iemand die blind is, of een rondje in een rolstoel. Zo worden de gemeentebestuurders zich bewust van het belang van toegankelijkheid en direct ambassadeurs voor toegankelijkheid;
- + Motorbladblazers en kantjesmaaiers kunnen echt niet meer. Dit moet elektrisch;
- + De gemeente geeft ruimte aan inwoners om hun wijk of straat in eigen beheer te onderhouden.

Omgevingswet

Per 1 januari 2022 komt er een nieuwe wet: de Omgevingswet. Doel van deze wet is het eenvoudiger maken van regels en meer ruimte bieden voor participatie. De nieuwe wet moet bestaande wetten vervangen en zorgen voor een integrale én gebiedsgerichte benadering. De overgang naar de Omgevingswet is een enorme operatie die niet alleen het ruimtelijke domein aangaat maar ook het sociale- en gezondheidsdomein.

- + Is voor een goede participatieverordening waarin beschreven staat hoe de participatie van burgers vormgegeven moet worden. Laat de gemeente een goed voorbeeld geven (zie paragraaf 1.3);
- + Pleit voor een goede omgevingsvisie op gemeentelijk niveau; bij voorkeur gemaakt in dialoog met de bewoners van de verschillende kernen;
- + Onderschrijft het belang van een goed werkend DSO (Digitaal Stelsel Omgevingswet). Geef goede ondersteuning aan burgers die niet (zo) digitaal vaardig zijn;
- + Geeft aan dat voor een goede uitvoering van de Omgevingswet de gemeente Schouwen-Duiveland nauw samenwerkt met de Provincie en de Waterschappen.

Groene Schoolpleinen (en NME)

We stimuleren groene schoolpleinen bij alle scholen (kindcentra) op Schouwen-Duiveland. Kinderen vinden een groen schoolplein leuker, mooier en prettiger, zijn geconcentreerder, rustiger, bewegen meer, zijn meer in contact met de natuur en hebben een uitdagendere speelomgeving. Daarnaast draagt een groen schoolplein bij aan het verminderen van wateroverlast, hittestress en is het goed voor de biodiversiteit. We betrekken ook de schooltuin bij de ontwikkeling van de groene schoolpleinen.

- + De NME kan hier een ondersteunende en stimulerende rol in spelen. Als ChristenUnie vinden wij het belangrijk dat de NME blijvend voldoende financiële ondersteuning krijgt van de gemeente;
- + De gemeente stimuleert en ondersteunt de aanleg van groene schoolpleinen, die openbaar toegankelijk zijn.

Natuur

De ChristenUnie zet zich in voor het behoud van het landschap, de plattelandscultuur en voor de bescherming van het milieu en de biodiversiteit. Natuur is kwetsbaar en kan niet voor zichzelf spreken. Er zijn regels nodig om de natuur te beschermen. De gemeente moet bijdragen aan behoud, verbetering en een harmonieuze ontwikkeling van de leefomgeving. Dit betekent ook dat het Waterschap aangesproken wordt op maaibeheer en landschapsinrichting.

- + Windsingels dienen terug te keren in het landschap zodat door (historische) landschappelijke elementen de biodiversiteit bevordert wordt;
- + Er wordt bij het Waterschap aangedrongen op een maaibeleid in de polder dat de biodiversiteit bevordert;
- + Geen bezuiniging op natuur- en milieueducatie.

Duurzaam mobiel

Hoofdstuk 9



“Goede wegen, paden en OV-verbindingen zijn noodzakelijk om economische, sociale en culturele activiteiten te ondernemen. Mobiliteit brengt mensen bij elkaar. Groeiende mobiliteit mag echter niet ten koste gaan van onze leefomgeving.”

Erika Capelle, Oud-voorzitter van de ChristenUnie, werkzaam in het onderwijs.

Waar staan, wij als ChristenUnie voor?

Meer dan de helft van de verplaatsingen gebeurt op korte afstand. Daarom krijgt langzaam verkeer in Schouwen-Duiveland voorrang. Dit maakt onze woonomgeving leefbaar, veilig en duurzaam.

Als ChristenUnie zetten wij ons de komende periode verder in voor verduurzaming van de mobiliteit (volledig CO₂-neutraal in 2040), voor het vermijden van overbodig verkeer en voor vergroting van het aandeel lopen, fietsen en openbaar vervoer in de totale mobiliteit van Schouwen-Duiveland.

9.1 Voetgangers

De voetganger is de meest kwetsbare verkeersdeelnemer. Daarom is het van belang dat de gemeente hier blijvend (grote) aandacht voor heeft.

De ChristenUnie

- + Er mogen geen barrières voor voetgangers zijn. Zeker niet in de buurt van scholen, winkels en voorzieningen;
- + Zorg dat (verhoogde) voetpaden zo zijn ingericht dat ze veilig en volledig gebruikt kunnen worden door rolstoelen, rollators en kinderwagens;
- + Zorg voor voldoende bankjes, zodat ook mensen die minder ter been zijn geregeld kunnen rusten;
- + Toegankelijkheid voor iedereen is voorwaarde voor de inrichting van de openbare ruimte.

9.2 Fiets

Schouwen-Duiveland is bij uitstek een fietsgemeente. Afgelopen jaren is veel geïnvesteerd in een uitgebreid fietsnetwerk waar bewoners en toeristen volop van genieten. Deze paden zorgen ervoor dat de schoonheid van ons mooie eiland voor iedereen ontdekt kan worden. Als ChristenUnie vinden we het belangrijk dat dit netwerk goed wordt onderhouden en waar mogelijk verder wordt uitgebreid. Daarbij hoort ook een goede bewegwijzering.

- + Waar dit mogelijk is, creëren we wegen waar de auto 'te gast' is. Zeker daar waar door het toeristisch karakter zorgt voor veel fietsverkeer. De fiets krijgt daar zoveel mogelijk voorrang;
- + Door de elektrische fiets kunnen ouderen langer blijven fietsen. Dit is een mooie ontwikkeling waar ook een risico aan kleeft. Ouderen reageren minder snel. Dit zorgt samen met de hoge snelheid van de fietsen voor meer ongelukken. Voorlichting van ouderen, hoe ze veilig met de elektrische fiets om kunnen gaan, moeten hierbij helpen;
- + Een veilige en (automatisch) bewaakte fietsenstalling bij OV-punten als het busstation en het Sas in Zierikzee zorgt voor minder diefstal en vandalisme. Uiteraard is het belangrijk dat bij OV-punten, winkels en attractiepunten voldoende fietsenstallingen zijn;
- + De gemeente gaat (liefst samen met andere gemeenten in de regio) fietsvriendelijke horeca het predicaat fietscafé geven. Deze gelegenheden hebben voldoende stalling, een sanitaire ruimte, een EHBO-uitrusting, een fietsreparatieset inclusief fietspomp, een gratis watervulpunt en bieden de mogelijkheid om elektrische fietsen op te laden;
- + Vanuit de participatiegedachte vinden wij het belangrijk dat bewoners (en toeristen) knelpunten, klachten en schade aan de fietswegen door kunnen geven. Hiervoor kan in de nabije toekomst misschien de beterbuitenapp worden ingezet.

9.3 Openbaar vervoer

Schouwen-Duiveland is een uitgestrekte gemeente met veel kleine kernen. Een groot deel van deze kernen is helaas niet goed of niet met regelmaat te bereiken met het OV.

- + Het is van belang dat er een dekkend systeem komt dat zorgt dat alle kernen goed bereikbaar zijn op een groot deel van de dag. Daarbij kan aangesloten worden bij al bestaande initiatieven als Schouwen-Duiveland op weg, de buurtbus en de regiotaxi. We willen 'SD-op weg' stevig door ontwikkelen en kritisch volgen. Het netwerk moet laagdrempelig en betaalbaar zijn;
- + Onderzoek naar het creëren van een rechtstreekse aansluiting van de trein of metro met Rotterdam. Dit heeft de voorkeur boven een mogelijke vierbaansweg in de provincie. Een treinverbinding is duurzamer. Hierin durven we innovatief te zijn, te zoeken naar andere oplossingen dan de auto;
- + De kostprijs van de invalidenparkeerkaart moet drastisch omlaag gebracht van € 195,00 naar € 25,00.

9.4 Parkeren

- + Het ingevoerde parkeerbeleid in Zierikzee houdt bij de evaluatie en mogelijke volgende aanpassingen oog voor de werkenden en de in- en omwonenden van Zierikzee;
- + Voor bezoekers en vrijwilligers van maatschappelijke voorzieningen zoals kerken komt er ter compensatie een maatschappelijke parkeervergunning. Ook komt er een parkeervergunning voor mantelzorgers;
- + In Schouwen-Duiveland wenden we parkeergeld zoveel mogelijk aan om de kwaliteit van de openbare ruimte en de bereikbaarheid te bevorderen. Hierbij hebben investeringen in duurzame mobiliteit (lopen, fietsen, OV, deelauto's) prioriteit;

- + De gemeente ondersteunt bewoners die hun straat één maand autovrij willen maken en daarmee een alternatief creëren voor 'altijd maar de auto pakken'. In deze maand testen bewoners alternatieven voor de auto;
- + Het aantal laadpalen wordt uitgebreid en volgt de groei van het aantal elektrische auto's. De laadpalen krijgen bij voorkeur een plek aan de randen van wijken/kernen of worden geclusterd op parkeerterreinen. Er is geen automatisch recht op een laadpaal voor de eigen deur.

9.5 Verkeersveiligheid

- + Uitgangspunt voor het inrichten van de verkeersinfrastructuur is het 'Duurzaam Veilig'-principe: we richten wegen zo in dat voor weggebruikers de maximumsnelheid duidelijk blijkt uit de weginrichting en zij hun snelheid hieraan aanpassen;
- + Het verkeer moet vooral voor voetgangers en fietsers worden;
- + De maximumsnelheid binnen de bebouwde kom wordt 30 kilometer. Alleen op wegen met openbaar vervoer en ringwegen geldt 50 kilometer per uur. Er komen bovendien meer woonerven waar niet harder dan 15 kilometer per uur wordt gereden. Waar het op korte termijn niet mogelijk is om de weginrichting aan te passen aan de lagere maximumsnelheid kiezen we voor tijdelijke snelheid beperkende maatregelen in samenspraak met de omwonenden;
- + De ChristenUnie pleit voor het weren van grotere vrachtwagens uit het centrum. We blijven ons sterk maken voor een distributiecentrum aan de rand van Zierikzee, om van daaruit met elektrisch vervoer de bedrijven in de binnenstad te bedienen, wellicht gecombineerd met het bezorgen van pakketten;
- + De gemeente zorgt voor veilige loop- en fietsroutes naar de scholen en richt de omgeving van scholen veilig in door het creëren van 'schoolstraten'. Deze zijn afgesloten bij scholen tijdens haal- en brengmomenten. Voorwaarden daarbij zijn dat het initiatief van de school/ouders komt en dat de school verantwoordelijk is voor inzet van ouders/omwonenden.

Overige punten

- + Zorg op de hoofdwegen voor bypasses waar nodig voor het langzaam verkeer;
- + Leidt groot verkeer niet meer over de Calandweg, maar om;
- + Los de situatie rond de Oude weg en het benzinestation qua veiligheid voor eens en altijd op;
- + Geef de rotonde ten noorden van Zierikzee een dubbele rijbaan;
- + Plaats bij elke kern een hub, bij voorkeur in de buurt van dorpshuizen. Daar kunnen dan ook pakketjes opgehaald worden;
- + Zorg voor een rondweg om Zierikzee. Nu is Zierikzee het verkeerstechnisch infarct van Schouwen-Duiveland. Een rondweg vraagt om een tunnel onder of brug over het kanaal naar de haven van Zierikzee;
- + Het Centrum van Zierikzee vraagt om een betere ontsluiting;
- + Het bedrijventerrein moet goed bereikbaar blijven;
- + Leg een distributie terrein aan waarvan elektrische vrachtwagens de ondernemers in Zierikzee en andere kernen bevoorraden.

Ruimte voor talent

Hoofdstuk 10



"Kunst, cultuur en creativiteit verrijken het leven en de samenleving. Wij mensen vormen het beeld van God als creatieve Schepper. Kunst kan confronteren, stilzetten, ontspannen, wakker schudden en verbinden. "

Kees Bin, werkzaam bij het Waterschap, actief vrijwilliger in kerk en verenigingen.

Waar staan wij als ChristenUnie voor?

Kunst is voor en van iedereen. Het is belangrijk dat er een toegankelijk aanbod van kunst en cultuur is, vooral voor jongeren. Door amateurkunsten te beoefenen, ontdekken en ontwikkelen zij hun creatieve talenten. Ons eiland is rijk aan erfgoed. Het is een belangrijk onderdeel van de identiteit van Schouwen-Duiveland. We zijn daar trots en zuinig op.

10.1 Kunst en cultuur

We volgen de uitvoering van de erfgoednota kritisch, evalueren en stellen bij waar nodig.

Cultuur dichtbij

De ChristenUnie is voor cultuur in de breedte; bereikbaar en betaalbaar voor iedereen. We koesteren onze eigen lokale geschiedenis.

De ChristenUnie, doet recht aan mensen

- + De gemeente stimuleert samenwerking tussen scholen en culturele voorzieningen in Schouwen-Duiveland (zie ook paragraaf 5.2 over het cultuurhuis).

Bibliotheken en overige culturele accommodaties

Voor veel inwoners van Schouwen-Duiveland is de bibliotheek de toegang tot boeken, informatie, een cursus en ontmoeting. Ook is de bibliotheek belangrijk als aanvulling op het leesonderwijs voor kinderen, laaggeletterden en nieuwkomers. Gek genoeg staan bibliotheekvoorzieningen, mede door veel bezuinigingen, meer en meer onder druk. Als ChristenUnie willen wij de bibliotheek voor iedereen bereikbaar en toegankelijk houden. Multifunctioneel, innovatief en duurzaam denken is de oplossing. Huisvestingskosten kunnen naar beneden door een bibliotheek in een ander gemeentelijk gebouw te huisvesten, bijvoorbeeld een buurthuis of integraal kindcentrum (IKC). Daarnaast kunnen er creatieve en alternatieve haal- en brengsystemen worden ontwikkeld.

- + Gebouwen worden zoveel mogelijk multifunctioneel benut. Om het gebruik te optimaliseren, maar ook om dwarsverbanden tussen scholen, kinderopvang, bibliotheken, en andere verenigingen te vinden en te versterken;
- + Investeren in dure cultuurgebouwen is soms nodig. Het is belangrijk hier kritisch in te kijken naar nut, noodzaak en de financiële haalbaarheid en houdbaarheid op lange termijn;
- + De exploitaties van culturele accommodaties in Schouwen-Duiveland kunnen gunstig beïnvloed worden door in te zetten op lagere energielasten, door het verduurzamen van de gebouwen.

10.2 Sport

Bij sporten staat plezier voorop. We stimuleren de breedtesport in Schouwen-Duiveland. Jong, oud, mindervalide, arm, getalenteerd of gewoon gezellig met elkaar; voor iedereen moet sport beschikbaar zijn.

Het is belangrijk dat kinderen van jongs af aan ervaren dat bewegen en sporten leuk is. Wij als ChristenUnie vinden het zorgwekkend dat jongeren in onze gemeente vergeleken met andere gemeenten heel weinig bewegen. Dit benadrukt opnieuw het belang dat sport voor iedereen toegankelijk en beschikbaar moet zijn: een uitdaging in onze weidse gemeente.

In de spreiding van voorzieningen moet daarom ook met sportfaciliteiten rekening worden gehouden. We pleiten voor sportclubs die openstaan voor iedereen. Waar inwoners elkaar sociaal treffen in een gezonde omgeving. In de gemeente Schouwen-Duiveland nodigen de verschillende fiets-, vaar-, wandel- en hardlooperoutes gelukkig ook uit tot bewegen en meedoen.

De ChristenUnie, doet recht aan mensen

- + De gemeente blijft de verbinding tussen sport, onderwijs en zorg bevorderen, met bijvoorbeeld de inzet van een gemeentelijke sportcoach;
- + In Schouwen-Duiveland zorgen we ervoor dat er ook speeltuinen zijn voor kinderen met een beperking;
- + Sportvoorzieningen zijn fysiek over de gemeente verspreid;
- + Het is belangrijk dat er continuïteit is bij projecten. Alcohol en sport gaan niet samen. Het alcoholgebruik in sportkantines tijdens en aansluitend aan sportactiviteiten wordt ontmoedigd. Wij pleiten voor een alcoholconvenant tussen de gemeente en sportverenigingen.

ChristenUnie

 Geef geloof een stem

Dankjewel voor het lezen van ons programma! We hopen dat we je een goed beeld hebben gegeven van onze plannen en ambities.

Kies dichtbij

Geef je stem aan één van onze kandidaten. Wie sprak je aan in ons programma? Kijk op onderstaande lijst en kies degene die bij je past. Wij doen er alles aan om jouw stem te laten horen.

Samen met jou kunnen we ons in de komende periode van 2022 – 2026 in gaan zetten voor Schouwen Duiveland.

Kunnen we op je rekenen?



1. Peter Legemate
Zierikzee
Ondernemer



12. Ernst Bin
Zierikzee
Ondernemer



2. Erika Kater-vd Beek
Nieuwerkerk
Ondernemer



13. Daan Klap
Noordgouwe
Pensionado



3. Dorien Fonteine
Oosterland
Zorgadviseur



14. Margot de Pagter
Zierikzee
Huisvrouw



4. Leander de Bruine
Zierikzee
Makelaar



15. Joost Schroevers
Zierikzee
Politiek adviseur



5. Kees Bin
Zierikzee
Industriële Automatisering



16. Johan Stouten
Burgh-Haamstede
Clusterleider RWS



6. Erika Capelle-Klap
Oosterland
Afd. leider VO



17. Chris Hartoog
Bruinisse
Pensionado



7. Arjan Lindhout
Zierikzee
Logistiek Manager



18. Rinus Struik
Ellemeet
Ondernemer



8. Chris Knepper
Looperskapelle
Student



19. Naomi Boot
Nieuwerkerk
Ass. accountant WEA



9. Clemens Pronk
Zierikzee
Directeur Radar



20. Marlinde Eichler
Zierikzee
Dir. Hanse Staalbouw



10. Peter Aarnoudse
Bruinisse
Machinebouw



21. Mart Koopman
Zierikzee
Pensionado



11. Peter vd Meide
Brouwershaven
Pensionado



22. Ada vd Sluis
Zierikzee
Ondernemer